

分布：云南（普洱）；印度，锡金。

(55) 蕾拓舟蛾 *Turnaca ernestina* (Swinhoe, 1885)

Corma ernestina Swinhoe, 1885, *Proc. Zool. Soc. London*: 302.

Ambadra ernestina (Swinhoe): Cotes & Swinhoe, 1892, *Cat. Moths India*, 2: 183.

Turnaca ernestina (Swinhoe): Gaede In Seitz, 1930: 618.

与上种很相似，曾作为它的异名。本种后翅灰白色可与之相区别。

观察标本：作者未见标本。由 Galsworthy (1997) 首次报道分布于香港。

分布：香港；印度。

25. 嫦舟蛾属 *Changea* Schintlmeister et Fang, 2001

Changea Schintlmeister et Fang, 2001, *Neue Ent. Nachr.* 50: 35.

Type species: *Changea yangguifei* Schintlmeister et Fang, 2001.

体型中等，翅长。触角双栉齿状分支到末端，雌蛾分支较短。下唇须发达，略上举，不达头顶。前翅 M_2 脉出自中室上角， $R_{3,4,5}$ 脉及 M_1 共柄，无副室。雄性外生殖器与枝舟蛾属 *Ramesa* 相似，但抱器瓣端部有明显的长突起，抱器瓣腹缘基部也有长突起。第 8 腹板后缘中央呈“V”字形骨化。

本属只包括模式种，分布在东洋区，我国四川和云南为模式产地。

(56) 嫦舟蛾 *Changea yangguifei* Schintlmeister et Fang, 2001 (图 68, 图版 II: 15)

Changea yangguifei Schintlmeister et Fang, 2001, *Neue Ent. Nachr.*, 50: 35.

翅展♂约 55 mm, ♀64~70 mm。前翅褐色，内缘黑褐色；基部和后中线有一些较暗的褐色大斑点，这些点在雌蛾中不太明显；外缘从翅顶到臀角有 1 条较模糊的黑褐色纹，该纹在雄蛾中直达翅基部。后翅和腹部的颜色较前翅的底色稍浅。

雄性外生殖器：爪形突末端稍分岔；颞形突 1 对，侧面有齿突；抱器瓣圆，近端部有 1 枚长指状的突起，抱器瓣腹缘基部也有长突起；阴茎有 1 长尖钩和 1 小齿突，基部岔状。

雌性外生殖器：后表皮突很长，前表皮突很短；后阴片分为 2 叶；前阴片有多块骨化的褶皱区；囊导管细；囊体小。

观察标本：四川峨眉山 800~1000m, 1♂, 1957.IX.15 (正模)；云南宜良 1600~1900m, 1♀, 1979.VI.27, 1980.VI.16, 景东 1170m, 1♂, 1956.VI.27, 盐津 800m, 1♂, 1980.VI.15, 云龙漕涧 2460m, 1♀, 1999.V.20。

分布：四川（峨眉山）、云南（宜良、金平、景东、盐津、云龙、漾濞）；印度。

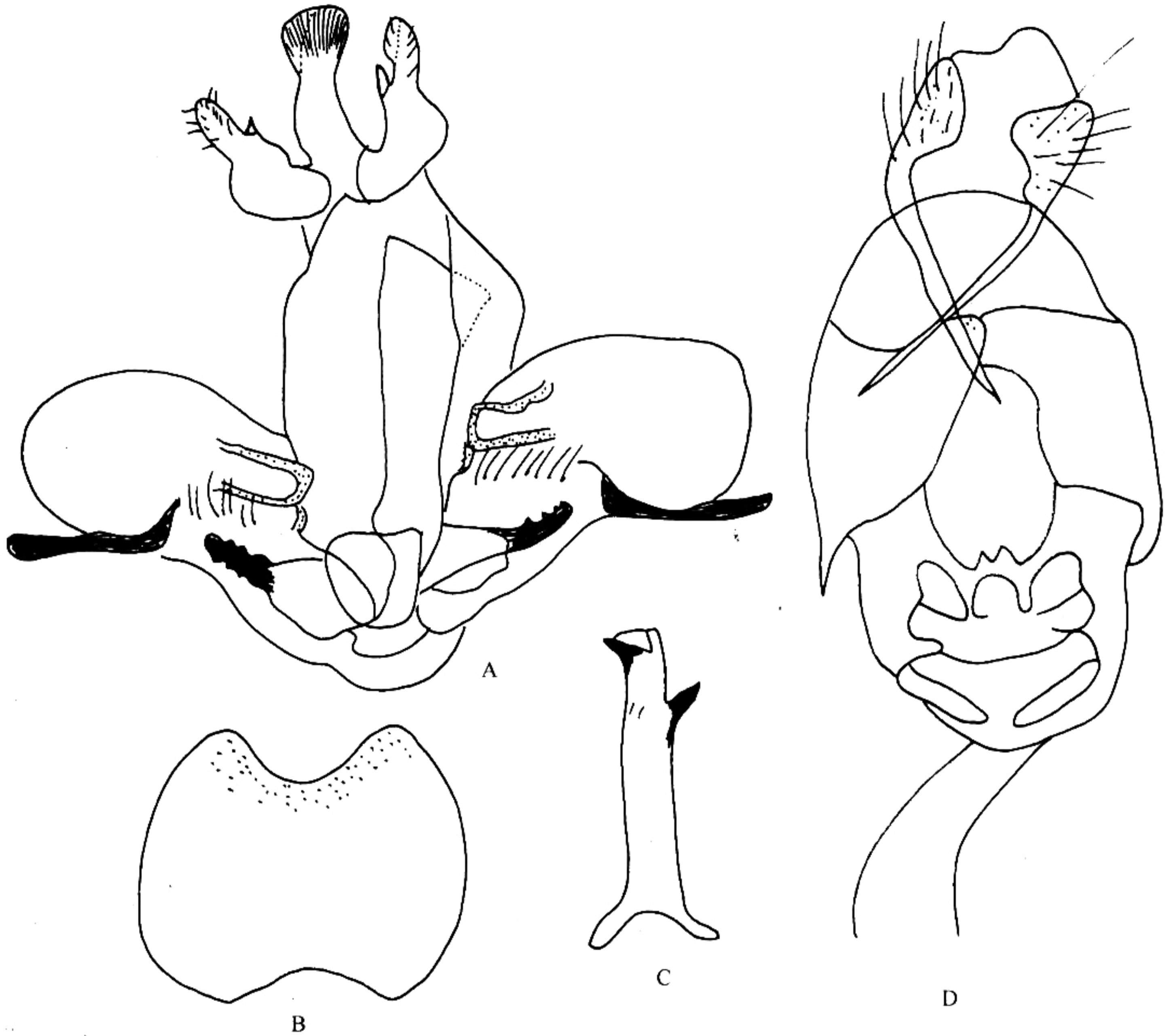


图 68 嫦舟蛾 *Changea yangguifei* Schintlmeister et Fang
A. 雄性外生殖器; B. ♂ 第 8 腹板; C. 阴茎; D. 雌性外生殖器

26. 窄翅舟蛾属 *Niganda* Moore, 1879

Niganda Moore, 1879, *Descr. Lep. Atkins.*: 63.

Type species: *Niganda strigifascia* Moore, 1879.

Stenadonta Hampson, 1895, *Trans. Ent. Soc. Lond.*: 281.

Type species: *Stenadonta cyttarosticta* Hampson, 1895.

Eutornopera Hampson, 1895, *Trans. Ent. Soc. Lond.*: 280.

Type species: *Eutornopera argentifascia* Hampson, 1895.

喙不发达; 下唇须斜向上举, 复眼无毛, ♂ 触角微锯齿形, 或线形具毛簇; ♀ 线形。胸足较细, 后足胫节有 2 对距; 腹部长, 约有一半伸过后翅臀角; 具臀毛簇; 前翅